

DK

Ekspansionsstykket monteres på tagrenderne, når afstanden mellem nedløbene overstiger 18 m og hvor ekspansionsstudstykket ikke giver tilstrækkelig plads for ekspansion, samt hvor der er mere end 8 m mellem to geringer.

Ekspansionsstykke UDEN gennemløb

1. Tagrenderne monteres i rendejernene, hvorefter endebunde limes på hver sin tagrende.
2. Låsesvøbet hægtes fast på bagkanten af tagrenden og drejes derefter op, så forkantens hage griber fast ind i tagrendens vulst. Endebundenes placering skal være ud for temperaturmærket i låsesvøbets bagkant. Afstanden mellem endebundene bestemmes således ud fra temperaturen i monteringsøjeblikket.
3. Overfladestykket monteres således, at det rektangulære hul er bag på tagrenden.

NB. Kun endebundene limes i ekspansionsstykket.

Ekspansionsstykke MED gennemløb

1. Monter de to tagrende ender ud for den lufttemperatur, der er på monteringsdagen.
2. Drej ekspansionsstykket op på tagrenderne således at stykket sidder fast på renden af sig selv. Sørg for at det vandrette stykke ligger ind i rendens forvulst.
3. Herefter låses ekspansionsstykket fast på renden ved at dreje stykket med temperaturangivelsen ind over tagrendens forvulst. Bemærk at stykket ikke er beregnet til gentagne buk.

4. Fastholdelse af ekspansionsstykke

Ekspansionsstykket fastholdes ved montering af rendejern på begge sider af stykket. Alternativt monteres en skrue gennem stykket ind i sternbræt (IKKE gennem tagrende). Maks 9 meter på hver side af ekspansionsstykket fastlåses tagrenden. Enten ved montering af låsebrik på renden omkring et rendejern/konsol eller ved at montere samlestykker på tagrenden på begge sider af rendejern/konsol. Husk, at der skal være ca. 2,5 cm ekspansionsmulighed ved vindskede, mur eller lign.

NO

Ekspansjonsskjøtestykke monteres på takrennen, når avstanden mellom nedløbene overstiger 18 meter og hvor ekspansjonstappstykke ikke gir tilstrekkelig ekspansjon. Det monteres også ekspansjonsskjøtestykke der det er mer en 8 meter mellom to vinkler.

Ekspansjonsskjøtestykke UTEN gjennomløp

1. Takrennene monteres i rennekrokene, og endebunnene limes på hver sin takrenne.
2. Ekspansjonsskjøtestykkets underdel hektes fast i bakkanten på takrennen og dreies deretter opp, så skjøtestykke klikkes fast inn i takrennens vulst (forkant). Plasser takrenneendene i henhold til temperaturmerkene du leser av i bunnen på skjøtestykke. Avstanden mellom takrenne endene bestemmes ut fra temperaturen i monteringsøyeblikket.
3. Deretter monteres lokket på ekspansjonsskjøtestykket slik at det rektangulære hullet vender inn mot takrennens bakkant.

NB! Det er kun endebunnene som limes i ekspansjonsskjøtestykket.

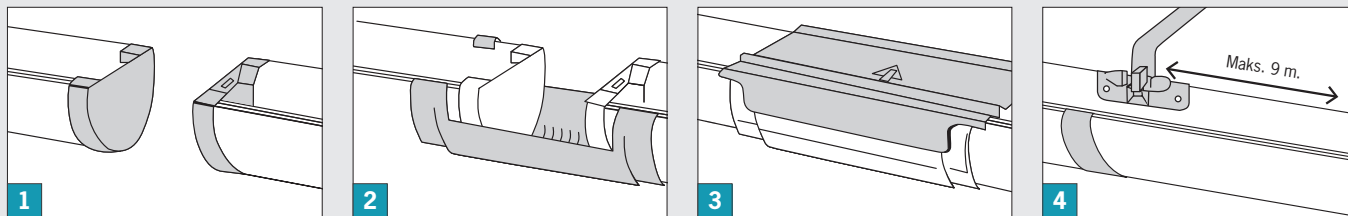
Ekspansjonsskjøtestykke MED gjennomløp

1. Monter de to takrenne endene ut fra temperaturen i monteringsøyeblikket.
2. Vri ekspansjonsskjøtestykke inn i bakkant av takrennene, og over vulsten i front slik at takrennen sitter fast av seg selv. Sørg for at det vannrette stykke ligger inn i rennens vulst.
3. Deretter låses ekspansjonsskjøtestykke fast på rennen ved å dreie stykket med temperaturangivelsen inn over takrennens vulst (forkant). **NB!** Forkanten på ekspansjonsskjøtestykke bør ikke dreies flere ganger frem og tilbake.

4. Fastmontering av ekspansjonsskjøtestykke

Ekspansjonsskjøtestykke holdes på plass ved å montere rennejern på begge sider av ekspansjonsskjøtestykke. Alternativt monteres en skrue gjennom ekspansjonsskjøtestykke (midten) og inn i frontbordet (IKKE gjennom takrennen). Maks 9 meter fra hver side av ekspansjonsskjøtestykke låses takrennen fast. Enten ved å montere en låsebrikke på takrennen ved en rennekrok/konsoll, eller ved å montere renneskjøter på hver side av en rennekrok. Dette for å bestemme retningen som takrennen skal ekspandere. Husk at det skal være ca. 2,5 cm ekspansjonsmulighet ved vindski, vegg e.l.

Montering UDEN gjennomløb/UTEN gjennomløp



Montering MED gjennomløb/gjennomløp

